

مشخصات

- انتقال تصویر با کیفیت HD
- انتقال صدای واضح و شفاف
- طراحی لوکس و منحصر به فرد
- مجهز به کلوت RFID جهت تردد آسان
- امکان تعریف تا ۲۰۰۰ کلوت RFID به دستگاه
- قابلیت نصب بر روی برجها و آپارتمانهای تا ۲۰۰ واحد
- مجهز به صفحه ی نمایش LCD ۴,۳ اینچی
- قابلیت کد دهی به هر واحد به شکل دلخواه
- قابلیت تنظیم بلندگو و میکروفون از داخل پنل
- قابلیت نصب و کاربری در شرایط متنوع آب و هوایی
- قابلیت دید در شب با کیفیت بالا توسط LED
- مقاوم در برابر نفوذ آب و گرد و غبار (IP 54)

متعلقات جعبه

- دفترچه راهنمای نصب
- ۲ عدد پیچ (۲۵*۴)
- مجموعه دم دری
- پیچ گوشی ۲ سو
- ۱ عدد کلوت RF-ID

ترتیب حروف صفحه کلید

صفحه کلید پنل

در پنلهای سری SUN با صفحه ی نمایش رنگی و صفحه کلید فارسی، قابلیت تعریف و نامگذاری واحدها را فراهم شده است. با راهنمای قراقری هریک از حروف صفحه کلید براساس شکل زیر به راحتی می توانید نام هر واحد را به دستگاه تعریف نموده و یا ویرایش نمائید.

1	2	3
4	5	6
7	8	9
*	0	#

(تصویر ۱)



به منظور امنیت بیشتر و جلوگیری از ضرر و زیان ها به نکات زیر توجه فرمایید.

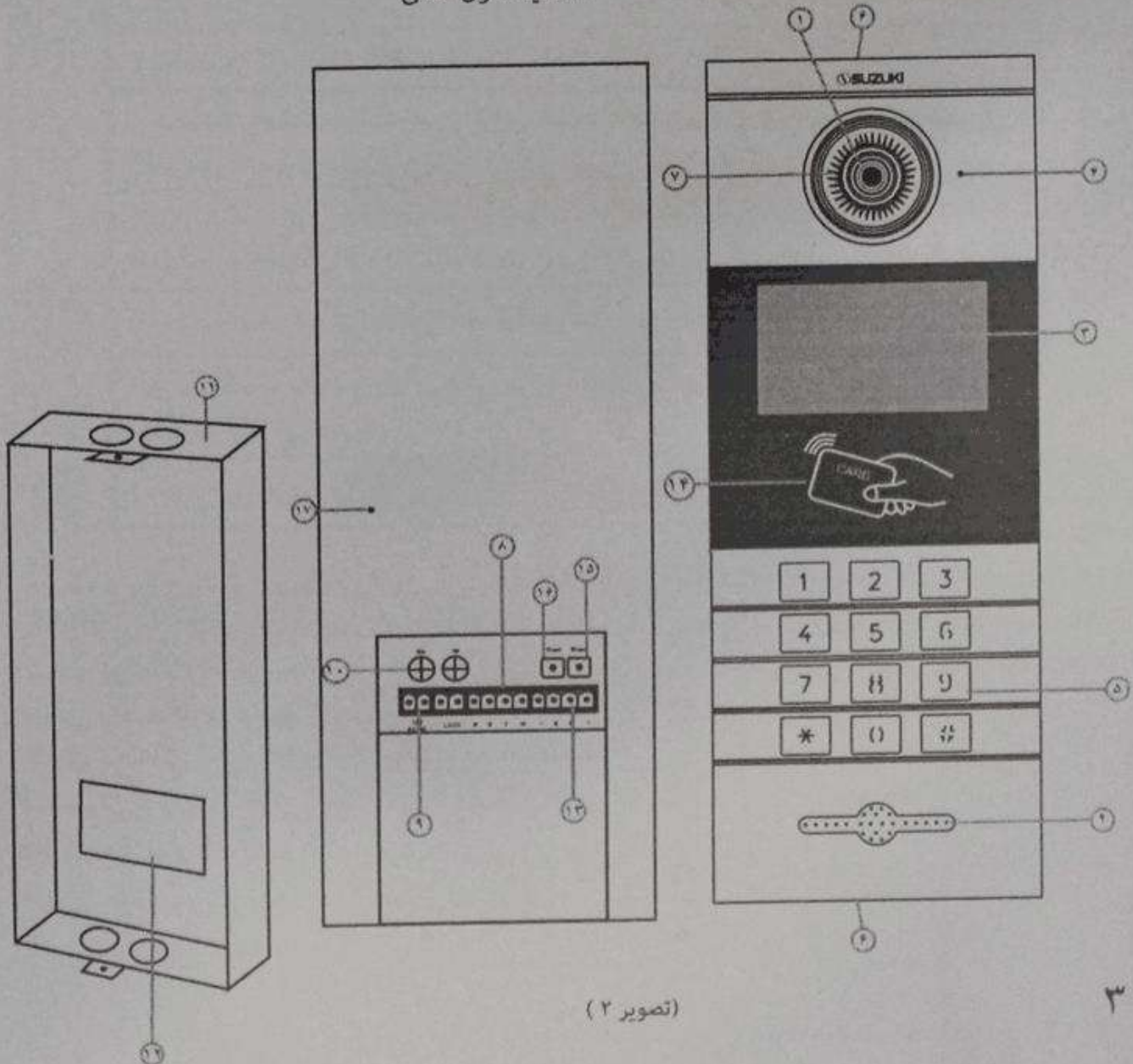
احتیاط: صدمات و از کار افتادگی ها	!
از قرار دادن دستگاه در محیط های در معرض رطوبت و گرمای شدید خودداری نمایید.	
از نصب دستگاه در نزدیکی دستگاه های گرمازا اجتناب کنید.	
از پاشش مستقیم آب به دستگاه اجتناب نمایید.	
از عبور جریان بیشتر از حد سیم ها و خم کردن آن ها پرهیز نمایید.	
از قرار دادن اشیاء سنگین بر روی دستگاه خودداری نمایید.	⊘
جهت تمیز کردن دستگاه از تینر و یا پاک کننده ها استفاده ننمایید.	
از دستمال خشک جهت تمیز کردن استفاده نمایید تا از هدایت جریان ناشی از الکتریسیته ساکن احتمالی و از کارافتادگی دستگاه جلوگیری گردد.	
اگر دستگاه شروع به ایجاد صدای سوت، جرقه و یا تولید دود نمود بلافاصله دستگاه را خاموش کرده و با خدمات پس از فروش شرکت تماس حاصل فرمایید.	
با دست خیس هرگز اقدام به اتصال سوکت برق نکنید.	⊘
اگر دستگاه به مدت زمان طولانی مورد استفاده قرار نمی گیرد با استفاده از کلید خاموش نمایید.	⊘
از سرویس کردن و جایگزین کردن قطعات جدا خودداری نمایید.	⊘

مواردی که شامل گارانتی نمی باشد :

۱. نصب توسط افراد غیر مجاز.
۲. تعمیر و دستکاری توسط افراد غیر مجاز.
۳. صدمات ناشی از ضربه، مواد شیمیایی، نوسانات برقی.
۴. مخدوش شدن تاریخ و برچسب پشت دستگاه.
۵. استفاده از سیم نامناسب (سیم مناسب ۰/۵ یا ۰/۶ فویل دار تمام مس).
۶. اتصال نامناسب دو رشته سیم (حما برای اتصال دو رشته سیم از قلع و برای عایق کاری از وارنیش استفاده شود)

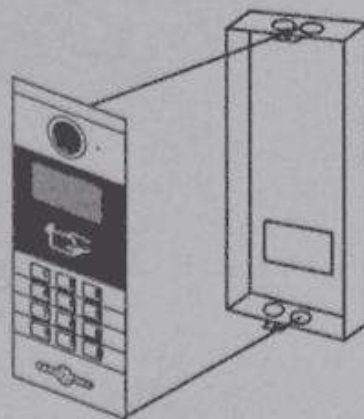
اجزاء پنل

- ۱. دوربین
- ۲. بلندگو
- ۳. TFT LCD
- ۴. میکروفن
- ۵. صفحه کلید
- ۶. محل قرار گرفتن پیچ محکم کننده پنل
- ۷. لامپ LED برای دید در شب
- ۸. ترمینال انتقال صدا و تصویر به مانیتور
- ۹. ترمینال خروجی قفل برقی و ورودی AC 12-15
- ۱۰. ولوم تنظیم صدای بلندگو و میکروفن
- ۱۱. قوطی پنل
- ۱۲. محل عبور سیم ها
- ۱۳. ترمینال اتصال به دیکودر
- ۱۴. محل قرار گرفتن کلرت
- ۱۵. حذف کردن کلرت
- ۱۶. اضافه کردن کلرت
- ۱۷. کلید منوی اصلی

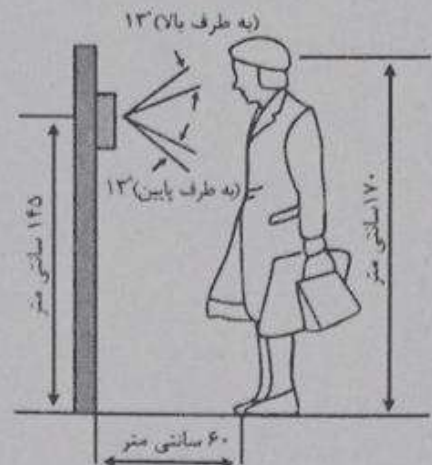


(تصویر ۲)

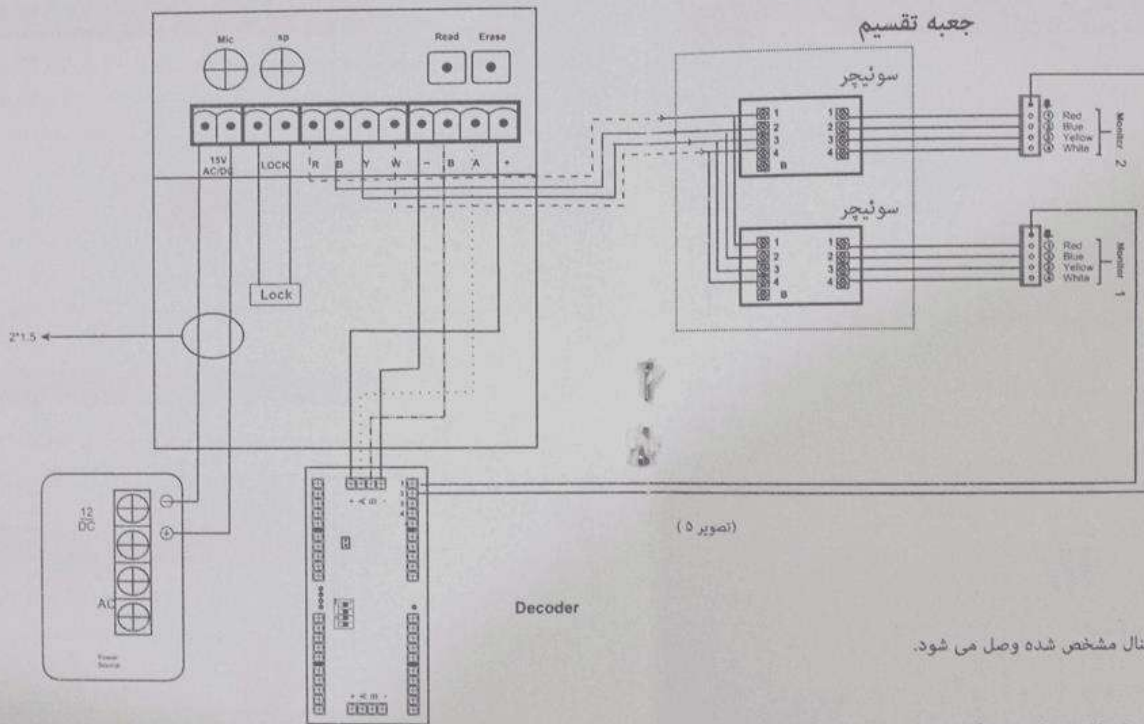
- ۱ ارتفاع مناسب برای قرار گرفتن قوطی از سطح زمین ۱۴۵ سانتی متر می باشد.
- ۲ ابتدا سیم های ارتباط بین پنل و مانیتور را از پشت قوطی پلاستیکی بیرون آورده و قوطی را در داخل دیوار قرار دهید.
- ۳ داخل قوطی باید کاملا خشک و عاری از هرگونه گرد و غبار باشد.
- ۴ در هنگام برقراری اتصال بین پنل جلوی درب و مانیتور مطمئن شوید که مانیتور در وضعیت خاموش قرار دارد.
- ۵ لازم به تذکر می باشد تمامی اتصالات باید قلع کاری شده و برای محافظت و جلوگیری از اتصالی از وارنیش حرارتی استفاده شود.
- ۶ برای نگهداشتن پنل بر روی قوطی از لولای مخصوص خودش استفاده کنید.
- ۷ حتما از واشر آب بندی برای جلوگیری از نفوذ گرد و غبار و آب استفاده کنید.
- ۸ بعد از تعریف سیم ها و قرار دادن آنها در ترمینال مخصوص خود پنل را با ۴ عدد پیچ (۲۵*۴) در جای خود محکم کنید.



(تصویر ۴)



(تصویر ۳)



تذکر
خروجی قفل برقی مستقیم به ترمینال مشخص شده وصل می شود.

توجه
متصل نباشد صدا و تصویر و قفل برقی کار نمی کند. AC اگر ولتاژ
حتما مشترک منفی به منفی قسمت تغذیه دیجیتال متصل شود

شماره سیم	1	2	3	4	5
رنگ سیم	قرمز	آبی	زرد	سفید	مشکی
توضیحات	صدا	منفی	مثبت	تصویر	فرمان رنگ

اقدامات لازم برای جلوگیری از بروز اختلال در سیستم

- از انتقال برق ۲۲۰ ولت یا تلفن از سیم های آزاد موجود در کابل خودداری نمایید.
- استفاده از کابل های قدیمی یا فرسوده توصیه نمی گردد.
- استفاده از سیم های منقطع و پیچیده شده کابل به دور خود در مسیر توصیه نمی گردد.
- تغذیه گوشی داخل واحدها تا آنجا که امکان دارد مشترک با برق یخچال و لوازم دارای موتور دوار مانند آسانسور، پمپ آب و... نباشد.
- کیفیت مطلوب تصویر و صدا به فاصله مانیتور و پنل و نوع سیم و نحوه اتصال سیم ها بستگی دارد. بنابراین نوع سیم را با توجه به فاصله انتخاب کنید. (سیم پیشنهادی: ۰/۶ فویلدار تمام مس)

تذکر

- در زمان اتصال گوشی داخل واحدها به پنل دم درب سیم فویل که همان سیم مسی بدون روکش می باشد را باید به زمین سیستم یا همان کانکتور شماره ۲ گوشی و پنل اتصال داده شود.

توضیح

با روشن شدن پنل بوق بازر به مدت ۰,۲ ثانیه به صدا در آمده ولوگو سوزوکی نمایش داده می شود بعد از چند ثانیه صفحه ی راه اندازی محو شده و پنل آماده شماره گیری می گردد.

مراحل شماره گیری

شماره واحد را وارد نموده و سپس کلید # را فشار دهید .

مثال: (۲ ← #) (۳۳ ← #)

رله واحد بر روی دکودر مربوطه فعال شده و نام واحد بر روی پنل درب ورودی نمایش داده میشود . برای پاک کردن اعداد اشتباه و برگشت به منو قبلی از کلید * استفاده نمایید .

در صورت نبود خطا در نصب هیچ خطایی نمایش داده نمی شود و در صورت خطا پیغام خطای (****) نمایش داده شده و کار سیستم متوقف می گردد. در ادامه شروع به برقراری ارتباط با دیکودرها کرده و در صورت بروز خطا، خطای ۲۰۰۰ نمایش می دهد.

کدهای خاص

کدهای خاص به قرار زیر هستند:

۵۵۲۲۵۵: نمایش تعداد زنگهای زده شده از ابتدا تا کنون

۵۵۳۳۵۵: ریست شدن میکرو کنترلر پدل درب ورود

توجه: انتقال زنگ غیر فعال می باشد.

عیب یابی دستگاه

دسته خطا	توضیحات
۱۰۰۰	خطاهای مربوط به سخت افزار دستگاه، چنانچه با ریست کردن میکروکنترلر پدل این خطاها برطرف نشود دستگاه باید به شرکت ارجاع داده بشود.
۲۰۰۰+ شماره دکودر	خطاهای مربوط به ارتباط دیکودر با پدل اصلی، این خطاها مربوط به سیم کشی بین دکودر و پدل اصلی هستند مثلاً خطای ۲۰۰۲ یعنی قطعی سیم و یا ارتباط دیکودر شماره ۲ با پدل اصلی
۳۰۰۰+ شماره دکودر ۱۰۰۰*+خطا	خطاهای مربوط به خود دیکودرها

تنظیمات منوی اصلی توسط یک کلید در پشت پنل که فقط در حالتی که پنل باز است امکان پذیر می باشد (کلید ۱۷ در تصویر ۲)

زیرمجموعه های منوی اصلی عبارت اند از:

۱. واحدها

در این منو ۳ زیر مجموعه وجود دارند که عبارتند از:

(۱) نام

(۲) شماره واحد

(۳) کد ۶ رقمی

با وارد کردن شماره هر کدام از زیر مجموعه ها وارد منو میشوید

با گرفتن شماره ۱ # وارد منوی نام می شوید.

سپس با استفاده از کلیدهای صفحه کلید میتوانید نام را وارد و بعد با کلید # نام وارد شده ثبت میشود.

توجه: حداکثر تعداد حرف وارد شده ۱۲ حرف میباشد.

با گرفتن شماره ۲ # وارد منوی شماره واحد می شوید.

سپس در این منو میتوانید شماره مورد نظر را وارد و بعد با زدن کلید # آن را ثبت نمائید (از ۱ الی ۹۹۹۹)

توجه: شماره های تکراری قابل استفاده نمیباشد.

با گرفتن شماره ۳ # وارد منوی کدهای ۶ رقمی می شوید که کد هر واحد باید به صورت جداگانه ثبت شود.

توجه: کدهای ۶ رقمی برای انتقال زنگ واحدها روی یک واحد دیگر استفاده میشود.

۲. رله

این قابلیت غیر فعال می باشد.

۳. هوشمند

حالت هوشمند

الف) اگر شخصی بیشتر از مدت ۱ دقیقه به اشتباه با کی پد پنل کار کرد شماره واحدی که در

زیر مجموعه این منو مشخص شده زنگ بخورد.

مثال: (شماره نگهبانی)

ب) اگر شخصی شماره واحدی را شماره گیری کرد و فرمان زنگ با کلید # را نداد بعد از ۱۵ ثانیه شماره واحد زنگ بخورد.

۴. کدهای عبور (غیرفعال)

این منو برای فعال کردن مجدد کدهای ۶ رقمی می باشد

توجه: در صورت غیر فعال کردن کدها توسط منوی دستوری از روی کیپد ((۵۵۰۰۵۵)) مورد استفاده قرار میگیرد.

۵. سرویس کار

پنل LCD در این سرویس کار شماره خدمات را وارد کرده تا در صورت بروز مشکل روی نمایش داده شود.

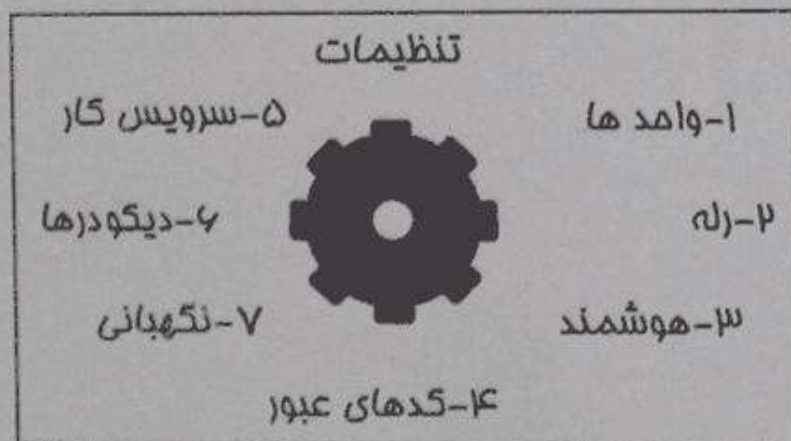
۶. دیکورها

در این منو تعداد دیکودر های مورد استفاده وارد میشود.

مثال: اگر در یک پروژه ۶۰ واحدی از ۲ دیکودر ۴۰ شماره استفاده شده است بصورت ۲ # وارد نمایید.

۷. نگهبانی

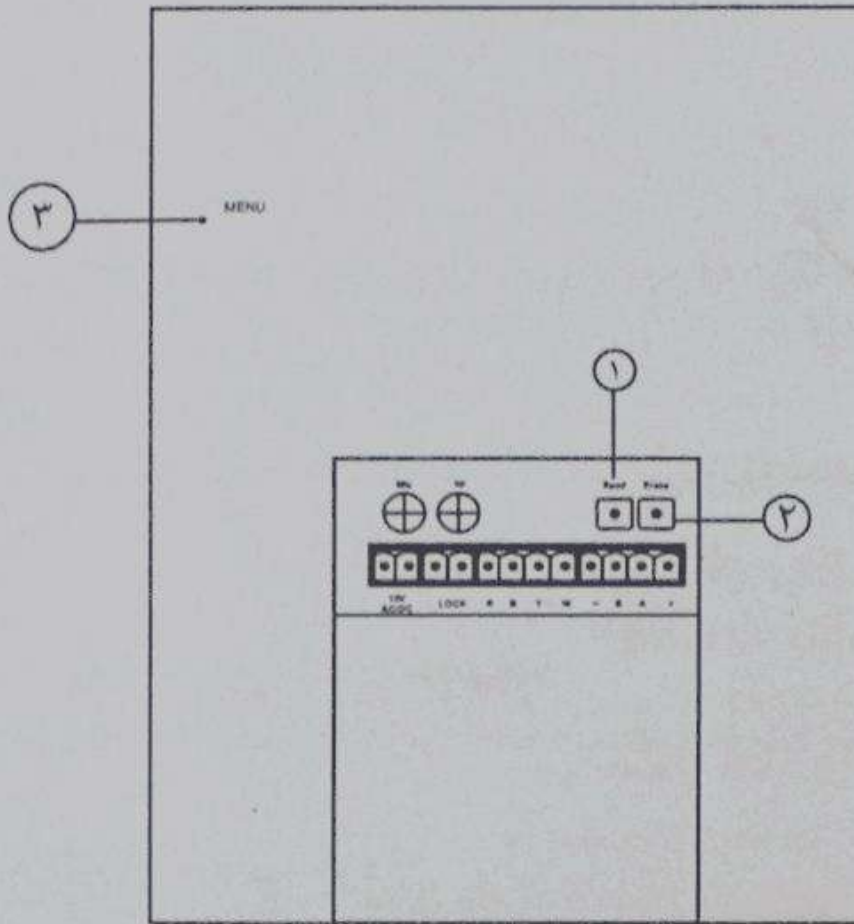
در این منو واحد نگهبان را مشخص میکنیم.



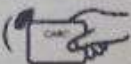
(تصویر ۶)


توجه:

اگر حالت هوشمند فعال نباشد در تمامی منوها بعد از وارد کردن کد و یا عدد مربوطه کاربر حتما باید کلید # را فشار دهید.



(تصویر ۷) نمای پشت پنل))

۱- برای اضافه کردن کارت کلید ۱ را فشار داده و نگه می داریم و کارت را به محل مشخص شده () نزدیک می کنیم.

۲- برای پاک کردن کارت کلید ۲ را فشار داده و نگه می داریم و کارت را به محل مشخص شده () نزدیک می کنیم.

توجه:

برای پاک کردن تمامی کارت های داخل حافظه کلید ۱ و ۲ را همزمان نگه داشته و ۱۰ ثانیه صبر می کنیم.

با سپاس از همراهی شما

این کاتالوگ و راهنمای نصب از سمت **سپه‌ای شاپ** برای شما تهیه گردیده است .

www.sohaeshop.com